

PIERANDREA BRICHETTI*

**SITUAZIONE DELL'AVIFAUNA
DELLA PROVINCIA DI BRESCIA
(Lombardia)**

AGGIORNAMENTO 1993

RIASSUNTO - Viene presentata e commentata la situazione dell'avifauna bresciana aggiornata al 1993. Le specie ritenute valide sono 346, appartenenti a 20 ordini e 64 famiglie. Le specie escluse sono 13. La fenologia di tutte le specie viene presentata sotto forma di Check-list. Per le specie nidificanti vengono forniti dati su: consistenza e trend delle popolazioni, distribuzione provinciale, altitudinale e ambientale, «valore» e corologia. Le specie nidificanti, comprese quelle irregolari, possibili o probabili, sono 171; quelle svernanti 158. I migratori regolari esclusivi sono 49, gli accidentali 61.

SUMMARY - *Status of the Birds of Brescia Province (Lombardy) updated to 1993.* Accepted species are 346, belonging to 20 orders and 64 families; rejected species are 13. Phenology of all the species is given as Check-list. For the breeding species data are given about: population abundance and trend, distribution in the province according to altitude, environment and standardized Atlas grid, «value» and corology. Breeding species, including irregular, possible or probable ones, are 171. The wintering species are 158. Strictly regular migrants are 49, vagrants 61.

INTRODUZIONE

Questo lavoro ha lo scopo di riunire i numerosi dati dispersi nelle recenti pubblicazioni scientifiche sull'avifauna della provincia di Brescia, di aggiornarli sulla base delle successive acquisizioni e di vagliarli e commentarli criticamente, presentandoli schematicamente in forma di «Check-list».

Le informazioni sulle specie nidificanti e svernanti sono tratte dai rispettivi «Atlanti» di recente pubblicazione (BRICHETTI e CAMBI, 1985 e 1990; BRICHETTI, 1992), frutto della collaborazione attiva di numerosi ornitologi del Gruppo Ricerche Avifauna (G.R.A.). Ulteriori dati sono contenuti nei corrispondenti Atlanti regionali (BRICHETTI e FASOLA, 1990; FORNASARI *et al.*, 1992) e in una Check-list della Lombardia (BRICHETTI e CAMBI, 1987). Le informazioni relative alle specie migratrici e accidentali sono ricavate dai precedenti lavori generali sull'avifauna bresciana (BRI-

* Gruppo Ricerche Avifauna (G.R.A.), Museo Civico di Scienze Naturali di Brescia.

CHETTI, 1973 e 1982), contenenti anche i dati storici, e dai successivi aggiornamenti, confluiti dal 1986 nel «Resoconto» annuale (MICHELI e Busetto, 1991, 1992, 1993; Busetto e GARGIONI, 1994). Alcuni dati inediti sono emersi dall'esame della Collezione ornitologica del Museo Civico di Scienze Naturali di Brescia.

Mi auguro che questa prima revisione possa costituire un punto di partenza per incrementare e affinare le conoscenze dell'avifauna bresciana, condizione indispensabile per impostare seri e concreti programmi di pianificazione territoriale e gestione faunistica. Spero inoltre che questo lavoro di sintesi, certamente utile a quanti non dispongono dell'ampia bibliografia ornitologica bresciana, possa costituire un momento di costruttiva discussione e di valutazione dell'attuale progresso delle ricerche ornitologiche.

Sarò grato a quanti vorranno segnalare eventuali omissioni e inesattezze e fornire dati personali inediti.

MATERIALI E METODI

La situazione dell'avifauna bresciana viene schematizzata in una Check-list di tipo tradizionale che presenta la fenologia di tutte le specie accertate in provincia. Le specie nidificanti, grazie allo stretto legame che instaurano con il territorio, sono state ulteriormente elaborate in un elenco che ne evidenzia: consistenza e dinamica delle popolazioni, distribuzione provinciale e altitudinale, «valore», stato delle conoscenze e corologia. Sistematica e nomenclatura sono tratte da BRICHETTI e MASSA (1984 e successivi aggiornamenti). Il «valore» delle specie è ricavato, con opportuni adattamenti alla situazione provinciale, da BRICHETTI e GARIBOLDI (1992). Le categorie corologiche sono quelle proposte da BOANO e BRICHETTI (1989) e BOANO *et al.* (1990). La terminologia fenologica è quella di uso corrente (cfr. FASOLA e BRICHETTI, 1984) illustrate di seguito:

Sedentaria: specie o popolazione legata per tutto il corso dell'anno ad un determinato territorio, ove normalmente viene portato a termine il ciclo riproduttivo; possono essere compiuti erratismi stagionali o in senso verticale di varia portata.

Migratrice: specie o popolazione che compie annualmente spostamenti dalle aree di nidificazione verso i quartieri di svernamento.

Nidificante: specie o popolazione che porta regolarmente a termine il ciclo riproduttivo in un determinato territorio. È utile abbinare sempre tale termine ad altri (es. sedentaria) che di per sè sono insufficienti ad indicare la nidificazione.

Estiva: specie o popolazione migratrice che si sofferma a nidificare in un determinato territorio, nel quale non viene abitualmente effettuato lo svernamento. Da non confondere con la specie *Estivante* che si trattiene durante il periodo estivo o buona parte di esso senza però nidificare (individui sessualmente immaturi, impossibilitati a riprendere la migrazione ecc.).

Svernante: specie o popolazione migratrice che si sofferma a passare l'inverno o buona parte di esso in un determinato territorio, ripartendo in primavera verso le aree di nidificazione.

Accidentale: specie che capita in una determinata zona sporadicamente, in genere con individui singoli o comunque in numero molto limitato. Solitamente si tratta

di specie con areali di nidificazione e quartieri di svernamento molto lontani dai territori ove compaiono, spesso sospinte fuori dalle abituali rotte migratorie da particolari situazioni meteorologiche.

Check-list generale: ogni specie viene elencata in ordine sistematico con l'indicazione dell'ordine e della famiglia di appartenenza. Il primo numero è quello progressivo, seguito dal Codice Euring, dal nome italiano, da quello scientifico e dalla fenologia.

Per gli *accidentali* vengono indicate per esteso località e data fino alla prima segnalazione, il solo anno per quelli segnalati fino a 5 volte e il semplice numero di segnalazioni per gli altri. In alcuni casi i dati storici generici vengono considerati come singola segnalazione. Il numero si riferisce sempre alla segnalazione e non agli individui catturati od osservati. Per alcune specie acquatiche accidentali si sono considerate anche le segnalazioni storiche avvenute «fuori provincia» sul Lago di Garda. Si è considerata anche una segnalazione di Tordo siberiano accettata dal C.O.I. come specie la cui origine selvatica non è stabilita (Lista 2).

Sono state opportunamente distinte le specie realmente svernanti da quelle presenti nel periodo invernale per un lasso di tempo molto limitato (cfr. Legenda). Le specie che rimangono in gran parte a svernare nell'area di nidificazione sono state indicate come *sedentarie e nidificanti parziali*; quelle con popolazioni migratrici e nidificanti che compiono migrazioni locali o erratismi in senso verticale sono considerate *migratrici, nidificanti e svernanti* (in genere si tratta di specie con areale montano). Si sono inserite nell'elenco sia le due specie regolarmente ripopolate (Fagiano comune e Starna), sia il Piccione torraio che ormai conta allo stato selvatico numerose popolazioni della varietà *domestica*. Il Tordo sassello e la Peppola sono ritenuti nidificanti irregolari anche se le coppie sono probabilmente formate da individui provenienti dalla cattività. Non si sono considerati i dati storici di nidificazione ritenuti dubbiosi (per es. Calandro maggiore, Corvo).

Le categorie fenologiche indicate per prime sono quelle che maggiormente caratterizzano la specie, ricordando però che, salvo poche eccezioni, si è data precedenza alla nidificazione. Il termine *regolare* viene sempre associato alle specie migratrici; negli altri casi è sottinteso o indicato in termini dubitativi. Al termine della Check-list vengono elencate le specie attualmente escluse per vari motivi dall'avifauna bresciana.

Consistenza della popolazione: il diverso grado di conoscenza delle specie nidificanti non permette di fornire un quadro totalmente preciso e reale dell'attuale consistenza delle popolazioni. Per tale motivo le specie comuni e diffuse (soprattutto Passeriformi) vengono incluse in classi di abbondanza più o meno ampie. Tali quantificazioni, da ritenersi «provvisorie», in alcuni casi sono probabilmente sottostimate. Per le specie maggiormente abbondanti, la carenza di informazioni non ha permesso di indicare ulteriori classi oltre la superiore (>1000 coppie), anche se molte specie di Passeriformi superano abbondantemente le 10000 coppie. Dati più circostanziati sono invece disponibili per le specie rare, localizzate, di recente immigrazione o particolarmente studiate (per es. acquatici, rapaci). Sono escluse le specie con popolazioni «artificiali» (Fagiano comune, Starna).

Trend della popolazione: si basa sul confronto dei dati disponibili per gli ultimi 30-40 anni. In molti casi, per carenza di informazioni, si è preferito indicare una tendenza presunta, oppure distinguere le situazioni locali (in genere riferibili a comprensori geografico-ambientali) che si scostano da quelle generali (cfr. Legenda).

Le specie ripopolate e i nidificanti irregolari sono indicati con una specifica simbologia (cfr. Legenda).

Distribuzione provinciale: viene indicata come percentuale di «quadrati» di 10 km di lato (corrispondenti alle Tavole IGM 1:25.000) in cui la specie è stata segnalata come nidificante certa, probabile o possibile, calcolata sul totale dei 74 quadrati considerati per il territorio provinciale. I dati sono ricavati dall'Atlante delle specie nidificanti 1980-1984: BRICHETTI e CAMBI, 1985) e dal primo aggiornamento (1985-1991: BRICHETTI, 1992). Tale parametro offre un'idea del grado di diffusione sul territorio delle varie specie nidificanti. Non sono state considerate le specie con areale «artificiale» (Fagiano comune, Starna) e alcuni rapaci rari e localizzati.

Distribuzione altitudinale: vengono considerati gli ambiti altitudinali, suddivisi in classi di 100 m s.l.m., entro i quali la specie si riproduce regolarmente o con densità massime (quote fuori parentesi) e irregolarmente o con densità minime (quote tra parentesi). Escludendo la quota minima di partenza (arrotondata a 50 m) o casi particolari, le quote sono arrotondate ai 100 m superiori o inferiori.

«*Valore*» della specie: è ricavato, con opportuni adattamenti alla situazione provinciale, da un recente lavoro a carattere generale. Le modifiche sono state apportate alle specie che presentano uno status provinciale che si scosta da quello nazionale; in tali casi si sono modificati i soli punteggi attribuiti ad alcune categorie che costituiscono il «valore intrinseco», come la distribuzione geografica, la consistenza della popolazione e il trend dell'areale e della popolazione. Sono escluse due specie nidificanti irregolari (Tordo sassello, Peppola).

Stato delle conoscenze: riguarda l'attuale grado di conoscenza delle specie nidificanti, determinato e interpretato a puro titolo personale in base alla diversa disponibilità di dati editi e/o inediti riguardanti: distribuzione, consistenza, ecologia e biologia riproduttiva. La sua lettura può fornire indicazioni per indirizzare future ricerche. Si sono individuati tre livelli di conoscenza (cfr. Legenda).

In generale i dati «attuali» si riferiscono agli ultimi quindici anni circa, quelli storici al secolo scorso (accidentali) o ante 1950 (nidificanti). Tutti gli elenchi, pur con le inevitabili lacune legate a ricerche di questo tipo, sono aggiornati al 1993.

Legenda

(del quadro riassuntivo e della Check-list)

Termini fenologici

S = Sedentaria
 B = Nidificante
 (B+) = Nidificante storica
 B? = Nidificante possibile/probabile
 M = Migratrice
 W = Svernante
 (W) = Presente in inverno
 A = Accidentale
 reg = regolare
 irr = irregolare
 par = parziale, parzialmente
 ? = significa incertezza
 s.d. = senza dati
 + = riferito ai tempi storici

Trend della popolazione

= = stabilità
 - = diminuzione
 + = aumento
 ≤ = tendenza presunta per carenza di dati
 () = fluttuazione
 * = nidificazione irregolare
 ° = specie ripopolata
 / = separa il trend provinciale (sx) da quello locale (dx)

Stato delle conoscenze

D = discreto
 S = sufficiente
 I = insufficiente

CHECK-LIST DEGLI UCCELLI BRESCIANI (AGGIORNATA AL 1993)

1. Gaviiformes

1. Gaviidae

001 00020	Strolaga minore	<i>Gavia stellata</i>	M reg?, W irr
002 00030	Strolaga mezzana	<i>Gavia arctica</i>	M reg, W par
003 00040	Strolaga maggiore	<i>Gavia immer</i>	A-3: 1903, 1954, 1966

2. Podicipediformes

2. Podicipedidae

004 00070	Tuffetto	<i>Tachybaptus ruficollis</i>	SB par, M reg, W par
005 00090	Svasso maggiore	<i>Podiceps cristatus</i>	SB par, M reg, W
006 00100	Svasso collaroso	<i>Podiceps grisegena</i>	M reg, W par
007 00110	Svasso cornuto	<i>Podiceps auritus</i>	M irr, W irr
008 00120	Svasso piccolo	<i>Podiceps nigricollis</i>	M reg, W, B?

3. Pelecaniformes

3. Sulidae

009 00710	Sula	<i>Sula bassana</i>	A-1: Oglio, Pontevico/Seniga 20.VI.1956
-----------	------	---------------------	---

4. Phalacrocoracidae

010 00720	Cormorano	<i>Phalacrocorax carbo</i>	M reg, W
011 00820	Marangone minore	<i>Phalacrocorax pygmeus</i>	A-1: Sirmione III.1980-3 ind.

5. Pelecanidae

012 00880	Pellicano	<i>Pelecanus onocrotalus</i>	A-4: s.d., 1819, 1830, 1858
-----------	-----------	------------------------------	-----------------------------

4. Ciconiiformes

6. Ardeidae

013 00950	Tarabuso	<i>Botaurus stellaris</i>	M reg, W par, (B+)
014 00980	Tarabusino	<i>Ixobrychus minutus</i>	M reg, B
015 01040	Nitticora	<i>Nycticorax nycticorax</i>	M reg, B irr, W irr
016 01080	Sgarza ciuffetto	<i>Ardeola ralloides</i>	M reg
017 01110	Airone guardabuoi	<i>Bubulcus ibis</i>	A-1: Lago di Garda (VR) 1900
018 01190	Garzetta	<i>Egretta garzetta</i>	M reg, W irr
019 01210	Airone bianco maggiore	<i>Egretta alba</i>	M irr, (W irr)
020 01220	Airone cenerino	<i>Ardea cinerea</i>	M reg, W, (B+)
021 01240	Airone rosso	<i>Ardea purpurea</i>	M reg, B

7. Ciconiidae

022 01310	Cicogna nera	<i>Ciconia nigra</i>	M irr
023 01340	Cicogna bianca	<i>Ciconia ciconia</i>	M reg

8. Threskiornithidae

024 01360	Mignattaio	<i>Plegadis falcinellus</i>	M irr
025 01440	Spatola	<i>Platalea leucorodia</i>	A-2: + s.d., 1931

5. Phoenicopteriformes			
9. Phoenicopteridae			
026 01470 Fenicottero	<i>Phoenicopterus ruber</i>		A-6
6. Anseriformes			
10. Anatidae			
027 01520 Cigno reale	<i>Cygnus olor</i>		SB, M reg, W par
028 01530 Cigno minore	<i>Cygnus columbianus</i>		A-1: Bagnolo Mella 6.XII.1952
029 01540 Cigno selvatico	<i>Cygnus cygnus</i>		A-c.9
030 01570 Oca granaiola	<i>Anser fabalis</i>		M reg, W par
031 01590 Oca lombardella	<i>Anser albifrons</i>		M reg?, (W irr)
032 01600 Oca lombardella minore	<i>Anser erythropus</i>		A-1: Manerbio XII.1953
033 01610 Oca selvatica	<i>Anser anser</i>		M reg?, (W irr)
034 01670 Oca facciabianca	<i>Branta leucopsis</i>		A-1: Desenzano 26.I.1928
035 01680 Oca colombaccio	<i>Branta bernica</i>		A-1: Cadignano 10.XI.1989
036 01710 Casarca	<i>Tadorna ferruginea</i>		A-6, (W irr)
037 01730 Volpoca	<i>Tadorna tadorna</i>		M reg, W irr
038 01780 Anatra mandarina	<i>Aix galericulata</i>		A-2: 1963-6 ind., 1992
039 01790 Fischione	<i>Anas penelope</i>		M reg, W par
040 01820 Canapiglia	<i>Anas strepera</i>		M reg, W par
041 01840 Alzavola	<i>Anas crecca</i>		M reg, W, B irr
042 01860 Germano reale	<i>Anas platyrhynchos</i>		M reg, W par, SB
043 01890 Codone	<i>Anas acuta</i>		M reg, W par
044 01910 Marzaiola	<i>Anas querquedula</i>		M reg, B, (W irr)
045 01940 Mistolone	<i>Anas clypeata</i>		M reg, W par, B irr
046 01960 Fistione turco	<i>Netta rufina</i>		M irr, (W irr)
047 01980 Moriglione	<i>Aythya ferina</i>		M reg, W par
048 02020 Moretta tabaccata	<i>Aythya nyroca</i>		M reg, W irr
049 02030 Moretta	<i>Aythya fuligula</i>		M reg, W, B?
050 02040 Moretta grigia	<i>Aythya marila</i>		M reg, W irr
051 02060 Edredone	<i>Somateria mollissima</i>		M reg?, W irr
052 02120 Moretta codona	<i>Clangula hyemalis</i>		M irr, W irr
053 02130 Orchetto marino	<i>Melanitta nigra</i>		M reg, W par
054 02150 Orco marino	<i>Melanitta fusca</i>		M reg, W
055 02180 Quattrocchi	<i>Bucephala clangula</i>		M reg, W
056 02200 Pesciaiola	<i>Mergus albellus</i>		M irr, W irr
057 02210 Smergo minore	<i>Mergus serrator</i>		M reg, W par
058 02230 Smergo maggiore	<i>Mergus merganser</i>		M irr, W irr
059 02260 Gobbo rugginoso	<i>Oxyura leucocephala</i>		A-1: Zurlengo, Pompiano III.1988
7. Accipitriformes			
11. Accipitridae			
060 02310 Falco pecchiaiolo	<i>Pernis apivorus</i>		M reg, B
061 02380 Nibbio bruno	<i>Milvus migrans</i>		M reg, B
062 02390 Nibbio reale	<i>Milvus milvus</i>		M irr, (W irr)
063 02430 Aquila di mare	<i>Haliaeetus albicilla</i>		A-1, W irr: Pralboino/Fiese inv. 1984-85
064 02460 Gipeto	<i>Gypaetus barbatus</i>		A-1: M. Sasso Grande 2.XI.1991

065 02510	Grifone	<i>Gyps fulvus</i>	A-4: 1932, 1954, 1969, 1990
066 02560	Biancone	<i>Circaetus gallicus</i>	M reg, B
067 02600	Falco di palude	<i>Circus aeruginosus</i>	M reg, (W irr)
068 02610	Albanella reale	<i>Circus cyaneus</i>	M reg, W
069 02620	Albanella pallida	<i>Circus macrourus</i>	M irr
070 02630	Albanella minore	<i>Circus pygargus</i>	M reg, B irr
071 02670	Astore	<i>Accipiter gentilis</i>	SB, M irr, W irr
072 02690	Sparviere	<i>Accipiter nisus</i>	SB, M reg, W par
073 02870	Poiana	<i>Buteo buteo</i>	SB par, M reg, W par
074 02880	Poiana codabianca	<i>Buteo rufinus</i>	A-1: M. Curma, Treviso Bresc. 20.IV.1983
075 02900	Poiana calzata	<i>Buteo lagopus</i>	M irr, W irr
076 02930	Aquila anatraia maggiore	<i>Aquila clanga</i>	A-4: 1929, 1947, 1970, 1990
077 02960	Aquila reale	<i>Aquila chrysaetos</i>	SB, M irr
078 02980	Aquila minore	<i>Hieraaetus pennatus</i>	A-2: 1914, 1979
12.	Pandionidae		
079 03010	Falco pescatore	<i>Pandion haliaetus</i>	M reg
8.	Falconiformes		
13.	Falconidae		
080 03030	Grillaio	<i>Falco naumanni</i>	A-1: Verolanuova 3.VII.1972
081 03040	Gheppio	<i>Falco tinnunculus</i>	SB, M reg, W par
082 03070	Falco cuculo	<i>Falco vespertinus</i>	M reg
083 03090	Smeriglio	<i>Falco columbarius</i>	M reg, W irr
084 03100	Lodolaia	<i>Falco subbuteo</i>	M reg, B?
085 03160	Sacro	<i>Falco cherrug</i>	A-1: Lumezzane 15.IX.1893
086 03200	Pellegrino	<i>Falco peregrinus</i>	SB, M reg?, W irr
9.	Galliformes		
14.	Tetraonidae		
087 03260	Francolino di monte	<i>Bonasa bonasia</i>	SB
088 03300	Pernice bianca	<i>Lagopus mutus</i>	SB
089 03320	Fagiano di monte	<i>Tetrao tetrix</i>	SB
090 03350	Gallo cedrone	<i>Tetrao urogallus</i>	SB
15.	Phasianidae		
091 03570	Coturnice	<i>Alectoris graeca</i>	SB (parz. ripopolata)
092 03670	Starna	<i>Perdix perdix</i>	SB, M irr (ripopolata)
093 03700	Quaglia	<i>Coturnix coturnix</i>	M reg, B, (W irr)
094 03940	Fagiano comune	<i>Phasianus colchicus</i>	SB (ripopolato)
10.	Gruiformes		
16.	Rallidae		
095 04070	Porciglione	<i>Rallus aquaticus</i>	M reg, W par, SB par
096 04080	Voltolino	<i>Porzana porzana</i>	M reg, B irr
097 04100	Schiribilla	<i>Porzana parva</i>	M reg, B irr
098 04110	Schiribilla grigiata	<i>Porzana pusilla</i>	M reg
099 04210	Re di quaglie	<i>Crex crex</i>	M reg, (B+)
100 04240	Gallinella d'acqua	<i>Gallinula chloropus</i>	SB, M reg, W

101 04290 Folaga	<i>Fulica atra</i>	SB, M reg, W
17. Gruidae		
102 04330 Gru	<i>Gru grus</i>	M irr
103 04410 Damigella di Numidia	<i>Anthropoides virgo</i>	A-1: Acqualunga 18.III.1927
18. Otididae		
104 04420 Gallina prataiola	<i>Tetrax tetrax</i>	A-c. 10
105 04460 Otarda	<i>Otis tarda</i>	A-4: +s.d., 1830, 1908, 1969
11. Charadriiformes		
19. Haematopodidae		
106 04500 Beccaccia di mare	<i>Haematopus ostralegus</i>	M irr, (W irr)
20. Recurvirostridae		
107 04550 Cavaliere d'Italia	<i>Himantopus himantopus</i>	M reg
108 04560 Avocetta	<i>Recurvirostra avocetta</i>	M irr
21. Burhinidae		
109 04590 Occhione	<i>Burhinus oedicephalus</i>	M irr, (B+)
22. Glareolidae		
110 04640 Corriente biondo	<i>Cursorius cursor</i>	A-4: 1832, 1857, 1905, 1961
111 04650 Pernice di mare	<i>Glarcola pratincola</i>	A-1: Desenzano IX.1934
23. Charadriidae		
112 04690 Corriere piccolo	<i>Charadrius dubius</i>	M reg, B
113 04700 Corriere grosso	<i>Charadrius hiaticula</i>	M reg
114 04770 Fratino	<i>Charadrius alexandrinus</i>	A-2: + s.d., 1971
115 04820 Piviere tortolino	<i>Charadrius morinellus</i>	M reg
116 04850 Piviere dorato	<i>Pluvialis apricaria</i>	M reg, W
117 04860 Pivieressa	<i>Pluvialis squatarola</i>	M irr, (W irr)
118 04930 Pavoncella	<i>Vanellus vanellus</i>	M reg, W, B
24. Scolopacidae		
119 04960 Piovanello maggiore	<i>Calidris canutus</i>	A-1: Sirmione 27.IX.1973
120 04970 Piovanello tridattilo	<i>Calidris alba</i>	M reg?
121 05010 Gambecchio	<i>Calidris minuta</i>	M reg
122 05020 Gambecchio nano	<i>Calidris temminckii</i>	M reg
123 05090 Piovanello	<i>Calidris ferruginea</i>	M reg
124 05100 Piovanello violetto	<i>Calidris maritima</i>	A-1: Lago di Garda (VR) 10.X.1974
125 05120 Piovanello pancianera	<i>Calidris alpina</i>	M reg, (W irr)
126 05160 Piro piro fulvo	<i>Tryngites subruficollis</i>	A-1: Corticelle 6.X.1974
127 05170 Combattente	<i>Philomachus pugnax</i>	M reg
128 05180 Frullino	<i>Lymnocyptes minimus</i>	M reg, W
129 05190 Beccaccino	<i>Gallinago gallinago</i>	M reg, W
130 05200 Croccolone	<i>Gallinago media</i>	M reg?
131 05290 Beccaccia	<i>Scolopax rusticola</i>	M reg, W par, B
132 05320 Pittima reale	<i>Limosa limosa</i>	M reg
133 05340 Pittima minore	<i>Limosa lapponica</i>	M reg?
134 05380 Chiurlo piccolo	<i>Numenius phaeopus</i>	M reg?
135 05400 Chiurlottello	<i>Numenius tenuirostris</i>	A-2: 1930, 1946
136 05410 Chiurlo maggiore	<i>Numenius arquata</i>	M reg, W irr
137 05450 Totano moro	<i>Tringa erythropus</i>	M reg
138 05460 Pettegola	<i>Tringa totanus</i>	M reg

139	05470	Albastrello	<i>Tringa stagnatilis</i>	M reg?
140	05480	Pantana	<i>Tringa nebularia</i>	M reg
141	05530	Piro piro culbianco	<i>Tringa ochropus</i>	M reg, (W irr)
142	05540	Piro piro boschereccio	<i>Tringa glareola</i>	M reg
143	05560	Piro piro piccolo	<i>Actitis hypoleucos</i>	M reg, B, W irr
144	05610	Volta Pietre	<i>Arenaria interpres</i>	M irr
145	05640	Falaropo beccosottile	<i>Phalaropus lobatus</i>	A-2: 1968, 1974
146	05650	Falaropo beccolargo	<i>Phalaropus fulicarius</i>	A-3: 1932, 1976, 1987
25. Stercorariidae				
147	05660	Stercorario mezzano	<i>Stercorarius pomarinus</i>	M irr
148	05670	Labbo	<i>Stercorarius parasiticus</i>	M reg?
149	05680	Labbo codalunga	<i>Stercorarius longicaudus</i>	M irr
150	05690	Stercorario maggiore	<i>Stercorarius skua</i>	A-2: 1882, 1971
26. Laridae				
151	05750	Gabbiano corallino	<i>Larus melanocephalus</i>	M irr
152	05780	Gabbianello	<i>Larus minutus</i>	M reg, W par
153	05820	Gabbiano comune	<i>Larus ridibundus</i>	M reg, W, B reg?
154	05900	Gavina	<i>Larus canus</i>	M reg, W
155	05910	Zafferano	<i>Larus fuscus</i>	M reg, W
156	05920	Gabbiano reale nordico	<i>Larus argentatus</i>	M reg?, W par
157	05926	Gabbiano reale	<i>Larus cachinnans</i>	SB, M reg, W
158	06000	Mugnaiaccio	<i>Larus marinus</i>	A-1: Sirmione 25.X.1974
159	06020	Gabbiano tridattilo	<i>Rissa tridactyla</i>	A-6
27. Sternidae				
160	06050	Sterna zampanere	<i>Gelochelidon nilotica</i>	A-2: Lago di Garda 1840, 1841
161	06060	Sterna maggiore	<i>Sterna caspia</i>	A-1: Lago di Garda (VR) 1910
162	06110	Beccapesci	<i>Sterna sandvicensis</i>	M irr
163	06150	Sterna comune	<i>Sterna hirundo</i>	M reg, (B+)
164	06240	Fratricello	<i>Sterna albifrons</i>	M reg, (B+)
165	06260	Mignattino piombato	<i>Chlidonias hybridus</i>	M reg
166	06270	Mignattino	<i>Chlidonias niger</i>	M reg, (B+)
167	06280	Mignattino alibianche	<i>Chlidonias leucopterus</i>	M reg?
28. Alcidae				
168	06360	Gazza marina	<i>Alca torda</i>	A-2: Lago di Garda (TN)+s.d., 1906-2 ind.
12. Pteroclidiformes				
29. Pteroclididae				
169	06630	Sirratte	<i>Syrnhartes paradoxus</i>	A-1: Montichiari 25.X.1888
13. Columbiformes				
30. Columbidae				
170	06650	Piccione torraio	<i>Columba livia</i> (var. <i>domestica</i>)	SB
171	06680	Colombella	<i>Columba oenas</i>	M irr, W irr
172	06700	Colombaccio	<i>Columba palumbus</i>	SB, M reg, W
173	06840	Tortora dal collare	<i>Streptopelia decaocto</i>	SB, M irr, W par
174	06870	Tortora	<i>Streptopelia turtur</i>	M reg, B

14. Cuculiformes			
31. Cuculidae			
175 07160 Cuculo dal ciuffo	<i>Clamator glandarius</i>		M irr
176 07240 Cuculo	<i>Cuculus canorus</i>		M reg, B
15. Strigiformes			
32. Tytonidae			
177 07350 Barbagianni	<i>Tyto alba</i>		SB, M irr
33. Strigidae			
178 07390 Assiolo	<i>Otus scops</i>		M reg, B
179 07440 Gufo reale	<i>Bubo bubo</i>		SB, M irr
180 07510 Civetta nana	<i>Glaucidium passerinum</i>		SB, M irr
181 07570 Civetta	<i>Athene noctua</i>		SB, M reg, W par
182 07610 Allocco	<i>Strix aluco</i>		SB par, M irr
183 07670 Gufo comune	<i>Asio otus</i>		M reg, W, B
184 07680 Gufo di palude	<i>Asio flammeus</i>		M reg, W irr
185 07700 Civetta capogrosso	<i>Aegolius funereus</i>		SB, M irr
16. Caprimulgiformes			
34. Caprimulgidae			
186 07780 Succiacapre	<i>Caprimulgus europaeus</i>		M reg, B
17. Apodiformes			
35. Apodidae			
187 07950 Rondone	<i>Apus apus</i>		M reg, B
188 07960 Rondone pallido	<i>Apus pallidus</i>		M irr, B?
189 07980 Rondone maggiore	<i>Apus melba</i>		M reg, B
18. Coraciiformes			
36. Alcedinidae			
190 08310 Martin pescatore	<i>Alcedo atthis</i>		SB, M reg, W par
37. Meropidae			
191 08400 Gruccione	<i>Merops apiaster</i>		M reg, B
38. Coraciidae			
192 08410 Ghiandaia marina	<i>Coracias garrulus</i>		M reg, B?
39. Upupidae			
193 08460 Upupa	<i>Upupa epops</i>		M reg, B
19. Piciformes			
40. Picidae			
194 08480 Torcicollo	<i>Jynx torquilla</i>		M reg, B, (W irr)
195 08550 Picchio cenerino	<i>Picus canus</i>		SB, M irr
196 08560 Picchio verde	<i>Picus viridis</i>		SB, M irr
197 08630 Picchio nero	<i>Dryocopus martius</i>		SB, M irr
198 08760 Picchio rosso maggiore	<i>Picoides major</i>		SB, M reg, W par
199 08830 Picchio rosso mezzano	<i>Picoides medius</i>		A-2: + s.d., 1915
200 08870 Picchio rosso minore	<i>Picoides minor</i>		M irr, (B+)
20. Passeriformes			
41. Alaudidae			
201 09610 Calandra	<i>Melanocorypha calandra</i>		A-6

202	09680	Calandrella	<i>Calandrella brachydactyla</i>	M reg?, (B+)
203	09700	Pispoletta	<i>Calandrella rufescens</i>	A-1: Padenghe X.1972
204	09720	Cappellaccia	<i>Galerida cristata</i>	SB, M irr
205	09740	Tottavilla	<i>Lullula arborea</i>	M reg, W par, (B+)
206	09760	Allodola	<i>Alauda arvensis</i>	SB, M reg, W
207	09780	Allodola golgi	<i>Eremophila alpestris</i>	A-7
42. Hirundinidae				
208	09810	Topino	<i>Riparia riparia</i>	M reg, B
209	09910	Rondine montana	<i>Ptyonoprogne rupestris</i>	SB par, M reg, W par
210	09920	Rondine	<i>Hirundo rustica</i>	M reg, B, (W irr)
211	09950	Rondine rossiccia	<i>Hirundo daurica</i>	M irr, B irr
212	10010	Balestruccio	<i>Delichon urbica</i>	M reg, B
43. Motacillidae				
213	10020	Calandro maggiore	<i>Anthus novaeseelandiae</i>	M irr
214	10050	Calandro	<i>Anthus campestris</i>	M reg, B
215	10090	Prispolone	<i>Anthus trivialis</i>	M reg, B
216	10110	Pispola	<i>Anthus pratensis</i>	M reg, W, B?
217	10120	Pispola golarossa	<i>Anthus cervinus</i>	M reg, (W irr)
218	10140	Spioncello	<i>Anthus spinoletta</i>	M reg, B, W
219	10170	Cutrettola	<i>Motacilla flava</i>	M reg, B
220	10190	Ballerina gialla	<i>Motacilla cinerea</i>	SB, M reg, W
221	10200	Ballerina bianca	<i>Motacilla alba</i>	SB, M reg, W
44. Bombycillidae				
222	10480	Beccofrusone	<i>Bombycilla garrulus</i>	M irr, W irr
45. Cinclidae				
223	10500	Merlo acquaiolo	<i>Cinclus cinclus</i>	SB, M reg, W par
46. Troglodytidae				
224	10660	Scricciolo	<i>Troglodytes troglodytes</i>	SB, M reg, W
47. Prunellidae				
225	10840	Passera scopaiola	<i>Prunella modularis</i>	M reg, B, W (SB par?)
226	10940	Sordone	<i>Prunella collaris</i>	SB, M reg, W par
48. Turdidae				
227	10990	Pettirosso	<i>Erithacus rubecula</i>	SB, M reg, W
228	11040	Usignolo	<i>Luscinia megarhynchos</i>	M reg, B
229	11060	Pettazzurro	<i>Luscinia svecica</i>	M reg, (W irr)
230	11210	Codirosso spazzacamino	<i>Phoenicurus ochruros</i>	M reg, B, W par
231	11220	Codirosso	<i>Phoenicurus phoenicurus</i>	M reg, B
232	11370	Stiaccino	<i>Saxicola rubetra</i>	M reg, B
233	11390	Saltimpalo	<i>Saxicola torquata</i>	SB par, M reg, W par
234	11460	Culbianco	<i>Oenanthe oenanthe</i>	M reg, B
235	11480	Monachella	<i>Oenanthe hispanica</i>	M reg, B
236	11620	Codirossone	<i>Monticola saxatilis</i>	M reg, B
237	11660	Passero solitario	<i>Monticola solitarius</i>	SB par, M reg?
238	11700	Tordo dorato	<i>Zoothera dauma</i>	A-2 1894, 1911
239	11710	Tordo siberiano	<i>Zoothera sibirica</i>	A-2: 1930, 1991
240	11860	Merlo dal collare	<i>Turdus torquatus</i>	M reg, B, W par
241	11870	Merlo	<i>Turdus merula</i>	SB, M reg, W
242	11950	Tordo oscuro	<i>Turdus obscurus</i>	A-1: Cazzago S. Martino XII.1970
243	11960	Cesena di Naumann	<i>Turdus naumanni</i>	A-4: 1844, 1888, 1901, 1965
244	11970	Tordo golanera	<i>Turdus ruficollis</i>	A-2: 1983, 1984

245	11980	Cesena	<i>Turdus pilaris</i>	M reg, W, SB par
246	12000	Tordo bottaccio	<i>Turdus philomelos</i>	M reg, B, W par
247	12010	Tordo sassello	<i>Turdus iliacus</i>	M reg, W par, B irr
248	12020	Tordela	<i>Turdus viscivorus</i>	SB, M reg, W par
49.	Sylviidae			
249	12200	Usignolo di fiume	<i>Cettia cetti</i>	SB, M reg?, W par
250	12260	Beccamoschino	<i>Cisticola juncidis</i>	SB, M reg?
251	12360	Forapaglie macchiettato	<i>Locustella naevia</i>	M reg
252	12380	Salciaiola	<i>Locustella luscinioides</i>	M reg, B
253	12410	Forapaglie castagnolo	<i>Acrocephalus melanopogon</i>	M reg, W
254	12420	Pagliarolo	<i>Acrocephalus paludicola</i>	M irr, (B+)
255	12430	Forapaglie	<i>Acrocephalus schoenobaenus</i>	M reg, B irr
256	12500	Cannaiola verdognola	<i>Acrocephalus palustris</i>	M reg, B
257	12510	Cannaiola	<i>Acrocephalus scirpaceus</i>	M reg, B
258	12530	Cannareccione	<i>Acrocephalus arundinaceus</i>	M reg, B
259	12590	Canapino maggiore	<i>Hippolais icterina</i>	M reg, B?
260	12600	Canapino	<i>Hippolais polyglotta</i>	M reg, B
261	12620	Magnanina	<i>Sylvia undata</i>	M irr, (W irr)
262	12650	Sterpazzolina	<i>Sylvia cantillans</i>	M reg, B?
263	12670	Occhiocotto	<i>Sylvia melanocephala</i>	SB, M reg, W par
264	12720	Bigia grossa	<i>Sylvia hortensis</i>	M reg, B
265	12730	Bigia padovana	<i>Sylvia nisoria</i>	M reg, B
266	12740	Bigiarella	<i>Sylvia curruca</i>	M reg, B
267	12750	Sterpazzola	<i>Sylvia communis</i>	M reg, B
268	12760	Beccafico	<i>Sylvia borin</i>	M reg, B
269	12770	Capinera	<i>Sylvia atricapilla</i>	SB par, M reg, W
270	13000	Lui forestiero	<i>Phylloscopus inornatus</i>	M irr?, (W irr)
271	13070	Lui bianco	<i>Phylloscopus bonelli</i>	M reg, B
272	13080	Lui verde	<i>Phylloscopus sibilatrix</i>	M reg, B
273	13110	Lui piccolo	<i>Phylloscopus collybita</i>	M reg, B, W (SB par?)
274	13120	Lui grosso	<i>Phylloscopus trochilus</i>	M reg, (B+)
275	13140	Regolo	<i>Regulus regulus</i>	SB, M reg, W
276	13150	Fiorrancino	<i>Regulus ignicapillus</i>	SB par, M reg, W par
50.	Muscicapidae			
277	13350	Pigliamosche	<i>Muscicapa striata</i>	M reg, B
278	13430	Pigliamosche pettirosso	<i>Ficedula parva</i>	A-4: 1842, 1857, 1957, 1961
279	13480	Balia dal collare	<i>Ficedula albicollis</i>	M reg
280	13490	Balia nera	<i>Ficedula hypoleuca</i>	M reg, B?
51.	Timaliidae			
281	13640	Basettino	<i>Panurus biarmicus</i>	M irr
52.	Aegithalidae			
282	14370	Codibugnolo	<i>Aegithalos caudatus</i>	SB, M reg, W
53.	Paridae			
283	14400	Cincia bigia	<i>Parus palustris</i>	SB, M reg, W par
284	14420	Cincia bigia alpestre	<i>Parus montanus</i>	SB
285	14540	Cincia dal ciuffo	<i>Parus cristatus</i>	SB, M irr
286	14610	Cincia mora	<i>Parus ater</i>	SB, M reg, W
287	14620	Cinciarella	<i>Parus caeruleus</i>	SB, M reg, W
288	14640	Cinciallegra	<i>Parus major</i>	SB, M reg, W

54. Sittidae			
289 14790	Picchio muratore	<i>Sitta europaea</i>	SB, M reg?, W par
55. Tichodromadidae			
290 14820	Picchio muraiolo	<i>Tichodroma muraria</i>	SB, M reg, W par
56. Certhiidae			
291 14860	Rampichino alpestre	<i>Certhia familiaris</i>	SB
292 14870	Rampichino	<i>Certhia brachydactyla</i>	SB, M irr, W irr
57. Remizidae			
293 14900	Pendolino	<i>Remiz pendulinus</i>	SB, M reg, W
58. Oriolidae			
294 15080	Rigogolo	<i>Oriolus oriolus</i>	M reg, B
59. Laniidae			
295 15150	Averla piccola	<i>Lanius collurio</i>	M reg, B
296 15190	Averla cenerina	<i>Lanius minor</i>	M reg, B
297 15200	Averla maggiore	<i>Lanius excubitor</i>	M reg, W par, (B+)
298 15230	Averla capirossa	<i>Lanius senator</i>	M reg, B
60. Corvidae			
299 15390	Ghiandaia	<i>Garrulus glandarius</i>	SB, M reg?, W par
300 15490	Gazza	<i>Pica pica</i>	SB, M irr, W par
301 15570	Nocciolaia	<i>Nucifraga caryocatactes</i>	SB, M irr, W irr
302 15580	Gracchio alpino	<i>Pyrrhocorax graculus</i>	SB, M irr
303 15590	Gracchio corallino	<i>Pyrrhocorax pyrrhocorax</i>	A-c 6
304 15600	Taccola	<i>Corvus monedula</i>	SB, M reg?, W irr
305 15630	Corvo	<i>Corvus frugilegus</i>	M reg, W
306 15670	Cornacchia	<i>Corvus corone</i>	SB, M irr, W par
307 15720	Corvo imperiale	<i>Corvus corax</i>	SB
61. Sturnidae			
308 15820	Storno	<i>Sturnus vulgaris</i>	SB par, M reg, W
309 15830	Storno nero	<i>Sturnus unicolor</i>	A-1: S. Felice del Benaco 10.X.1905-2 ind.
310 15840	Storno roseo	<i>Sturnus roseus</i>	M irr
62. Passeridae			
311 15910	Passera europea	<i>Passer domesticus</i>	M irr
312 15912	Passera d'Italia	<i>Passer italiae</i>	SB, M reg?, W par
313 15980	Passera mattugia	<i>Passer montanus</i>	SB, M reg, W
314 16040	Passera lagia	<i>Petronia petronia</i>	M irr
315 16110	Fringuello alpino	<i>Montifringilla nivalis</i>	SB, M irr, W irr
63. Fringillidae			
316 16360	Fringuello	<i>Fringilla coelebs</i>	SB, M reg, W
317 16380	Peppola	<i>Fringilla montifringilla</i>	M reg, W, B irr
318 16400	Verzellino	<i>Serinus serinus</i>	SB par, M reg, W par
319 16440	Venturone	<i>Serinus citrinella</i>	M reg, W irr, B?
320 16490	Verdone	<i>Carduelis chloris</i>	SB, M reg, W par
321 16530	Cardellino	<i>Carduelis carduelis</i>	SB, M reg, W
322 16540	Lucarino	<i>Carduelis spinus</i>	M reg, W, B
323 16600	Fanello	<i>Carduelis cannabina</i>	SB par, M reg, W
324 16620	Fanello nordico	<i>Carduelis flavirostris</i>	M irr?
325 16630	Organetto	<i>Carduelis flammea</i>	SB, M irr, W irr
326 16650	Crociera fasciato	<i>Loxia leucoptera</i>	A-5: + s.d., 1930, 1932, 1965, 1966

327 16660 Crociere	<i>Loxia curvirostra</i>	SB, M reg?, W par
328 16680 Crociere delle pinete	<i>Loxia pyropsittacus</i>	A-1: + s.d.
329 16790 Ciuffolotto scarlatto	<i>Carpodacus erythrinus</i>	M irr, (W irr)
330 17100 Ciuffolotto	<i>Pyrrhula pyrrhula</i>	SB, M reg, W par
331 17170 Frosone	<i>Coccothraustes coccothraustes</i>	M reg, W par, B
64. Emberizidae		
332 18470 Zigolo di Lapponia	<i>Calcarius lapponicus</i>	M reg, W irr
333 18500 Zigolo delle nevi	<i>Plectrophenax nivalis</i>	M reg, W par
334 18560 Zigolo golarossa	<i>Emberiza leucocephalos</i>	M irr
335 18570 Zigolo giallo	<i>Emberiza citrinella</i>	M reg, B, W par
336 18580 Zigolo nero	<i>Emberiza cirrus</i>	SB par, M reg, W par
337 18600 Zigolo muciatto	<i>Emberiza cia</i>	SB par, M reg, W
338 18660 Ortolano	<i>Emberiza hortulana</i>	M reg, B
339 18680 Ortolano grigio	<i>Emberiza caesia</i>	A-1: 1958
340 18730 Zigolo boschereccio	<i>Emberiza rustica</i>	A-4: + s.d., 1930, 1956, 1991
341 18740 Zigolo minore	<i>Emberiza pusilla</i>	M irr, (W irr)
342 18760 Zigolo dal collare	<i>Emberiza aureola</i>	A-5: 1846, 1930, 1935, 1939, 1972
343 18770 Migliarino di palude	<i>Emberiza schoenicus</i>	M reg, W, SB
344 18800 Zigolo testa aranciata	<i>Emberiza bruniceps</i>	A-2: 1963, 1971
345 18810 Zigolo capinero	<i>Emberiza melanocephala</i>	A-1: Prevalle III.1910
346 18820 Strillozzo	<i>Miliaria calandra</i>	SB par, M reg, W par

Specie escluse dall'avifauna bresciana

(sono considerate solo le specie citate nella letteratura scientifica)

Introdotte e ripopolate

01. Colino della Virginia	<i>Colinus virginianus</i>	(Tentativi)
02. Coturnice orientale	<i>Alectoris chukar</i>	
03. Pernice rossa	<i>Alectoris rufa</i>	
04. Starna asiatica	<i>Perdix dauuricae</i>	
05. Quaglia giapponese	<i>Coturnix japonica</i>	
06. Fagiano versicolore	<i>Phasianus versicolor</i>	

Presumibile provenienza da cattività o erronea determinazione

07. Oca egiziana	<i>Alopochen aegyptiacus</i>	Villagana 1942
08. Quaglia tridattila	<i>Turnix sylvatica</i>	Trenzano 1971
09. Tortora domestica	<i>Streptopelia «risoria»</i>	alcune segnalazioni
10. Parrocchetto dal collare	<i>Psittacula krameri</i>	alcune segnalazioni
11. Monachella dorsonero	<i>Oenanthe pleschanka</i>	Virle Tre Ponti 1966
12. Cinciarella azzurra	<i>Parus cyanus</i>	1907
13. Bengalino comune	<i>Amandava amandava</i>	alcune segnalazioni

QUADRO RIASSUNTIVO DELL'AVIFAUNA NIDIFICANTE

Specie	Consist.	Trend	Distr. prov.	Distribuzione altitudinale	Valore	Stato conosc.	Categorie corologiche
Tuffetto	20-40	= / +	21,6	50-200	42,4	S	Palaartico-paleotropic.-australas.
Swasso maggiore	100-150	+	5,4	100-200	38,1	D	Palaartico-paleotropic.-australas.
Tarabusino	30-40	=	20,2	50-200	52,4	S	Palaartico-paleotropic.-australas.
Nitricora	0-2	*	1,3	200	57,5	I	Subcosmopolita
Airone rosso	0-3	(=)	1,3	200	76,1	D	Palaartico-paleotropicale
Cigno reale	5-8	+	4,0	100-200	50,6	D	Euroasiatica
Alzavola	0-1	*	1,3	50	62,5	I	Oloartica
Germano reale	30-50	(=)	16,2	50-400	46,9	I	Oloartica
Marzaiola	5-15	-	22,9	50-200	59,7	S	Euroasiatica
Mestolone	0-1	*	1,3	50	63,7	I	Oloartica
Falco pecchiaiolo	20-40	(=)	29,7	400-1200 (1800)	47,9	I	Europa
Nibbio bruno	30-50	+ / =	31,0	200-600 (1150)	44,1	S	Palaartico-paleotropic.-australas.
Biancone	1-5	(=)	—	400-700 (900)	63,1	S	Palaartico-orientale
Albanella minore	0-1	*	4,0	50-100	57,8	I	Euroturantica
Astore	10-30	-	25,6	(1000) 1200-1800	59,4	I	Oloartica
Sparviere	50-150	(=)	37,8	(700) 1000-1700 (1900)	42,9	I	Olopalaartica
Poiana	20-40	-	47,3	(500) 800-1600 (1800)	48,9	S	Euroasiatica
Aquila reale	7-10	+ / =	24,3	(800) 1600-2200 (2550)	53	S	Oloartica
Gheppio	70-150	- / =	59,4	(50) 500-2000 (2300)	48,6	S	Palaartico-paleotropicale
Pellegrino	1-5	(=)	—	300-1000	55,5	I	Cosmopolita
Francolino di monte	100-300	- / =	36,4	(600) 800-1600 (1800)	58,4	I	Eurosibirica borealpina
Pernice bianca	100-200	-	25,6	(2000) 2200-2600 (2800)	59,3	S	Artica borealpina
Fagiano di monte	200-350	≤	40,5	(700) 1500-2100 (2300)	54,6	D	Eurosibirica borealpina

Specie	Consist.	Trend	Distr. prov.	Distribuzione altitudinale	Valore	Stato conosc.	Categorie corologiche
Gallo cedrone	20-30	-	32,4	(900) 1200-1600 (1800)	66,4	S	Eurosiberica boreoalpina
Coturnice	100-500	- / =	45,9	(800) 1400-2300 (2600)	57,3	I	Europea
Starna	—	°	—	50-1500	32	I	Euroasiatica
Quaglia	100-1000	- / =	48,6	50-1000 (1800)	43,4	I	Paleartico-paleotropicale
Fagiano comune	—	°	—	50-1300	26	I	Subcosmopolita
Porciglione	10-30	-	17,5	50-200	49,5	I	Olopaleartica
Voltolino	0-3	*	4,0	50-200	66,7	I	Euroasiatica
Schiribilla	0-1	*	1,3	200	70,2	I	Euroturantica
Gallinella d'acqua	> 1000	=	43,2	50-200 (400)	34	S	Subcosmopolita
Folaga	100-150	+	13,5	50-200	42,9	S	Paleartico-orientale
Corriere piccolo	50-100	- / =	27,0	50-300	44,5	S	Paleartico-orientale
Pavoncella	0-50	≤	13,5	50-100	50,4	D	Euroasiatica
Beccaccia	5-10	≤	13,5	(50) 600-1300 (1500)	56,9	I	Eurosiberica
Piro piro piccolo	10-20	(-)	27,0	50-300 (500)	51,8	I	Euroasiatica
Gabbiano comune	0-3	*	1,3	200	65,5	D	Euroasiatica
Gabbiano reale	10-20	+	8,1	100-300	44,2	D	Eurocentroasiatico-mediterranea
Piccione torraiole	> 1000	+	—	50-500 (1300)	20	I	Cosmopolita
Colombaccio	100-1000	+	47,2	50-1000 (1500)	31,4	S	Eurocentroasiatico-mediterranea
Tortora dal collare	> 1000	+	36,4	50-300	22,5	S	Paleartico-orientale
Tortora	> 1000	=	47,2	50-300 (600)	34	I	Eurocentroasiatico-mediterranea
Cuculo	100-1000	(=)	85,1	50-1800 (2100)	36,4	I	Olopaleartica
Barbagianni	100-1000	-	44,6	50-500 (900)	46,1	S	Cosmopolita
Assiolo	10-100	-	27,0	(50) 200-700	46,3	I	Eurocentroasiatico-mediterranea

Specie	Consist.	Trend	Distr. prov.	Distribuzione altitudinale	Valore	Stato conosc.	Categorie corologiche
Gufo reale	5-10	(-)	—	300-1300 (1600)	59,3	S	Palaartico-orientale
Civetta nana	10-20	(=)	14,8	(1100) 1200-1700 (2000)	56,4	I	Euroibirica boreoalpina
Civetta	500-1000	=	48,6	50-400 (600)	44	S	Eurocentroasiatico-mediterranea
Allocco	300-500	- / =	50,0	50-1000 (1700)	42,6	I	Eurocentroasiatico-mediterranea
Gufo comune	100-500	≤	35,1	(50) 800-1500 (1700)	46,4	I	Oloartica
Civetta capogrosso	20-40	(=)	20,2	(800) 1200-1700 (1900)	51,7	I	Oloartica boreoalpina
Succiacapre	100-1000	- / =	54,0	(50) 500-1000 (1400)	45,4	I	Eurocentroasiatico-mediterranea
Rondone	> 1000	= / -	82,4	50-1600 (1900)	37,8	S	Olopalaertica
Rondone maggiore	100-500	(=)	28,3	400-2000 (2500)	47,2	I	Palaartico-paleotropicale
Martin pescatore	50-150	- / =	41,8	50-200 (500)	49,8	S	Palaartico-orientale
Gruccione	10-33	+	9,4	50-100	45,7	D	Euroturamico-mediterranea
Upupa	100-200	-	56,7	(50) 200-800 (1200)	43,4	I	Palaartico-paleotropicale
Torcicollo	100-1000	= / -	78,3	50-600 (1600)	42,3	I	Euroibirica
Picchio cinerino	2-3	(=)	4,0	(1100) 1400-1600	61,1	S	Palaartico-orientale
Picchio verde	50-150	-	25,6	(400) 700-1400 (1700)	53,1	I	Europa
Picchio nero	20-30	=	20,2	(800) 1200-1600 (1800)	51,9	I	Euroibirica
Picchio rosso maggiore	200-400	- / =	44,5	50 (200-800) 1800	40,1	S	Palaartico-orientale
Cappellaccia	100-1000	-	29,7	50-100	38	I	Palaartico-paleotropicale
Allodola	> 1000	=	74,3	50-2000 (2200)	30,2	I	Olopalaertica
Topino	100-500	-	22,9	50-200	53,9	S	Oloartica
Rondine montana	100-1000	=	44,5	100-1500 (2400)	42,9	S	Eurocentroasiatico-mediterranea
Rondine	> 1000	= / -	81,0	50-1600	33,5	D	Oloartica
Rondine rossiccia	0-1	*	1,3	100-300	58,7	S	Palaartico-paleotropicale

Specie	Consist.	Trend	Distr. prov.	Distribuzione altitudinale	Valore	Stato conosc.	Categorie corologiche
Balestruccio	> 1000	(=)	85,1	50-1600 (2000)	32,7	I	Palearctico-orientale
Calandro	10-20	(=)	6,7	200-600 (1300)	51,3	S	Eurocentroasiatico-mediterranea
Prispolone	> 1000	=	44,6	(600) 1000-1800 (2100)	35,3	I	Euroasiatica
Spioncello	> 1000	=	39,1	(1350) 1800-2700	42,3	S	Eurocentroasiatica
Cutrettola	100-1000	- / =	36,4	50-200	42,6	I	Olopaleartica
Ballerina gialla	> 1000	=	83,7	(50) 500-2000 (2400)	39,8	I	Olopaleartica
Ballerina bianca	> 1000	-	95,9	50-1500 (2300)	37,2	I	Palearctico-orientale
Merlo acquaiolo	100-300	= / -	32,4	(100) 1000-1900 (2100)	55,1	S	Olopaleartica
Scricciolo	> 1000	=	83,7	(50) 500-2000 (2300)	34,2	I	Oloartica
Passera scopaiola	> 1000	=	39,1	(800) 1000-2000 (2200)	39,4	I	Europea
Sordone	100-1000	=	36,4	(1300) 2000-2700 (2900)	42,9	S	Eurocentroasiatica
Pettirosso	> 1000	=	68,9	(50) 500-1800 (2000)	32,3	I	Europea
Usignolo	> 1000	= / +	66,2	50-600 (1300)	31	I	Euroturanico-mediterranea
Codiroso spazzacamino	> 1000	=	52,7	(150) 1000-2200 (2600)	29,8	I	Eurocentroasiatico-mediterranea
Codiroso	> 1000	≤	64,8	(50) 300-1600 (2000)	41	I	Euroasiatica
Stiaccino	100-1000	- / =	37,8	(800) 1000-2000 (2200)	47,6	S	Europea
Saltimpalo	> 1000	≤	75,6	50-1000 (1850)	35,9	S	Palearctico-paleotropicale
Culbianco	> 1000	= / -	41,8	(700) 1500-2300 (2700)	37,6	I	Oloartica
Monachella	3-10	-	1,3	100-400	69,3	S	Olomediterranea
Codirossone	100-500	-	47,2	(150) 700-2000 (2300)	51,9	I	Eurocentroasiatico-mediterranea
Passero solitario	20-40	≤	16,2	200-500	51,6	S	Palearctico-orientale
Merlo dal collare	100-1000	= / -	32,4	(1300) 1500-2000 (2300)	46	S	Europea
Merlo	> 1000	= / +	96,0	50-1600 (2000)	22,1	S	Palearctico-orientale

Specie	Consist.	Trend	Distr. prov.	Distribuzione altitudinale	Valore	Stato conosc.	Categorie corologiche
Cesena	200-300	+ / =	24,3	(500) 800-1600 (1900)	40,4	D	Eurosibirica
Tordo bottaccio	>1000	= / +	44,5	(600) 900-1700 (1900)	36,1	I	Eurosibirica
Tordo sassello	0,1	*	1,3	500-1700	—	I	Eurosibirica
Tordela	100-1000	- / =	33,7	(100) 800-2000	47,2	I	Olopaleartica
Usignolo di fiume	300-1000	≤	41,8	50-200	41,2	S	Euroturamico-mediterranea
Beccamoschino	0-10	≤	9,7	50-200	45,4	S	Paleartico-paleotropicale
Salciaiola	10-15	=	1,3	200	58,4	D	Euroturantica
Forapaglie	0-5	-	1,3	200	79,6	I	Euroasiatica
Cannaiola verdognola	200-400	= / +	28,3	50-100 (350)	38,9	D	Europa
Cannaiola	100-130	(=)	14,8	50-200	49	S	Euroturamico-mediterranea
Cannareccione	60-100	= / -	27,0	50-400	53,8	S	Euroturamico-mediterranea
Canapino	100-1000	≤	51,3	50-700 (950)	39,8	I	Mediterraneo-atlantica
Occhiocotto	100-200	+	18,9	100-400	41,3	D	Mediterraneo-macaronesica
Bigia grossa	5-10	-	12,1	(50) 200-600 (900)	64,9	I	Mediterraneo-turanica
Bigia padovana	100-200	= / +	31,0	(50) 200-800 (1000)	49,8	D	Eurocentroasiatica
Bigiarella	>1000	=	39,1	(750) 1400-2100 (2300)	38,1	I	Euroasiatica
Sterpazzola	200-300	≤	35,1	(50) 200-800 (1350)	44,2	I	Olopaleartica
Beccafico	>1000	=	36,4	(50?) 900-1700 (1900)	40,1	I	Eurosibirica
Capinera	>1000	=	93,2	50-1100 (1600)	28,6	I	Olopaleartica
Lui bianco	>1000	=	50,0	(250) 600-1700 (1900)	41,4	I	Europa
Lui verde	100-500	(=)	31,0	200-1000 (1400)	41,3	I	Europa
Lui piccolo	>1000	=	67,5	(100) 400-1700 (2000)	35	I	Olopaleartica
Regolo	>1000	=	41,9	(400) 700-1700 (1900)	32,4	I	Euroasiatica

Specie	Consist.	Trend	Distr. prov.	Distribuzione altitudinale	Valore	Stato conosc.	Categorie corologiche
Fiorrancino	100-1000	(=)	33,7	(200) 500-1400 (1600)	43,6	I	Europea
Pigliamosche	100-1000	≤	62,1	50-1500 (1850)	35,1	I	Olopaleartica
Codibugnolo	>1000	=	74,3	50-1600 (1800)	36,3	I	Euroasiatica
Cincia bigia	10-100	-	13,5	500-1000 (1200)	46	I	Euroasiatica
Cincia bigia alpestre	>1000	=	27,0	(950) 1300-1800 (2000)	45,3	S	Eurosibirica
Cincia dal ciuffo	>1000	=	35,1	(700) 1200-1700 (2050)	42,3	I	Europea
Cincia mora	>1000	=	55,4	(100) 600-1700 (2000)	33,9	I	Paleartico-orientale
Cianciarella	10-100	(=)	28,3	(50) 400-1000 (1600)	46,9	I	Europea
Ciancallegra	>1000	=	91,9	50-1200 (1700)	27,8	I	Paleartico-orientale
Picchio muratore	10-100	=/-	18,9	(100) 400-900 (1200)	42,2	I	Paleartico-orientale
Picchio muraiolo	10-100	(=)	32,4	(1000) 1400-2300 (2650)	49,5	S	Eurocentroasiatico-mediterranea
Rampichino alpestre	>1000	=	31,0	(1000) 1200-1700 (1900)	41,2	S	Oloartica
Rampichino	10-100	(-)	17,5	300-800 (1000)	46,9	I	Europea
Pendolino	50-100	+	25,6	50-200	43,2	S	Eurocentroasiatica
Rigogolo	200-500	=	41,8	50-300 (500)	33	I	Paleartico-orientale
Averla piccola	>1000	- / =	89,1	50-1300 (1800)	45,1	I	Euroasiatica
Averla cenerina	5-10	-	13,5	50-200 (500)	61,9	I	Euroturantica
Averla capirosa	10-50	-	20,2	(50) 200-400 (500)	58,4	I	Olomediterranea
Ghiandaia	>1000	=	55,4	(50) 400-1500 (1700)	36,8	I	Paleartico-orientale
Gazza	100-300	+	24,3	50-100	33,3	D	Oloartica
Nocciolaia	50-100	≤	20,2	(1000) 1200-1900 (2100)	51	I	Eurosibirica borealpina
Gracchio alpino	50-100	=	29,7	(1800) 2000-2600 (2800)	44,6	I	Eurocentroasiatico-mediterranea
Taccola	10-20	+	6,7	50-200	31,9	D	Olopaleartica

Specie	Consist.	Trend	Distr. prov.	Distribuzione altitudinale	Valore	Stato conosc.	Categorie corologiche
Cornacchia	> 1000	+	94,5	50-1800 (2100)	24,6	S	Olopaleartica
Corvo imperiale	50-100	= / +	52,7	(200) 800-2000 (2700)	39,2	I	Oloartica
Storno	> 1000	= / +	83,7	50-1300 (1900)	21,8	D	Euroasiatica
Passera d'Italia	> 1000	=	89,2	50-1600 (2000)	31,1	D	Endemica italiana
Passera mattugia	> 1000	=	71,6	50-600 (1300)	24,7	I	Paleartico-orientale
Fringuello alpino	50-150	(=)	25,6	(1700) 2100-2700 (2800)	46,6	S	Eurocentroasiatica
Fringuello	> 1000	=	90,5	50-1800 (2000)	29,9	I	Olopaleartica
Peppola	0-1	*	6,7	1500-1700	—	I	Euroibirica
Verzellino	> 1000	+ / =	44,5	50-1200 (1700)	33	S	Europa
Verdone	> 1000	= / -	67,5	50-1000 (1500)	31,8	I	Euroturamico-mediterranea
Cardellino	> 1000	(=)	87,8	50-1600	28,3	I	Olopaleartica
Lucarino	10-20	≤	14,8	(1000) 1200-1800	48,1	I	Euroasiatica
Fanello	300-1000	(=)	50,0	(200) 400-2000 (2300)	37,5	I	Eurocentroasiatico-mediterranea
Organetto	> 1000	=	29,7	(1100) 1500-2000 (2350)	44,7	S	Oloartica boreoalpina
Crociera	100-1000	≤	32,4	(450) 1100-1700 (1900)	45,7	I	Oloartica
Ciuffolotto	> 1000	=	41,9	(900) 1000-1600 (1900)	40	I	Euroibirica
Frosone	5-15	≥	8,1	200-600	53,9	I	Olopaleartica
Zigolo giallo	300-600	= / -	40,5	(400) 900-1700 (1900)	36,6	I	Euroibirica
Zigolo nero	5-10	= / -	6,7	200-500	46	I	Mediterraneo-atlantica
Zigolo muciatto	200-500	- / =	52,7	(250) 800-1900 (2200)	46,9	I	Eurocentroasiatico-mediterranea
Ortolano	50-150	- / =	14,8	(100) 300-600 (1200)	50,4	I	Euroasiatica
Migliarino di palude	5-15	≤	8,1	50-200	57,5	S	Euroasiatica
Strillozzo	100-300	-	47,2	(50) 200-500 (1000)	43,6	S	Euroturamico-mediterranea

RISULTATI E DISCUSSIONE

L'avifauna bresciana risulta attualmente composta da 346 specie (200 Non-Passeriformi e 146 Passeriformi) appartenenti a 20 ordini (19 Non-Pass.) e 64 famiglie (40 Non-Pass. e 14 Pass.). Le specie escluse per vari motivi sono 13. Alla fine del secolo scorso, ERRA (1899) elencava 268 specie, aumentate a 337 all'inizio degli anni '70 (BRICHETTI, 1973).

La composizione dell'avifauna, scaturita dall'attribuzione ad ogni specie della categoria fenologica caratterizzante, è rappresentata in fig. 1. Si rileva un sostanziale equilibrio tra le specie legate per tutto o buona parte dell'anno al territorio bresciano (53,5%, nidificanti e svernanti regolari) e quelle «estranee» di comparsa regolare, irregolare o accidentale (46,5%). I nidificanti regolari sono più numerosi (40,7%) degli svernanti regolari (12,7%), così come i migratori irregolari e gli accidentali (30,6%) nei confronti dei migratori regolari (13,9%). Tra le specie scarsamente o irregolarmente legate al territorio i Non-Passeriformi sono preponderanti (33,8%) sui Passeriformi (12,7%), mentre i Passeriformi nidificanti o svernanti sono più numerosi (29,5%) dei Non-Passeriformi (24%). Aggiungendo alle 161 specie che si riproducono regolarmente (sedentarie ed estive) 10 nidificanti irregolari e probabili/possibili, si raggiunge il numero di 171, che rappresenta il 49,4% dell'avifauna bresciana. Le specie nidificanti storiche sono 13 (per 5-6 sussiste ancora la possibilità di nidificare). Nell'Altante dei nidificanti (1980/1984: BRICHETTI E CAMBI, 1985) era-

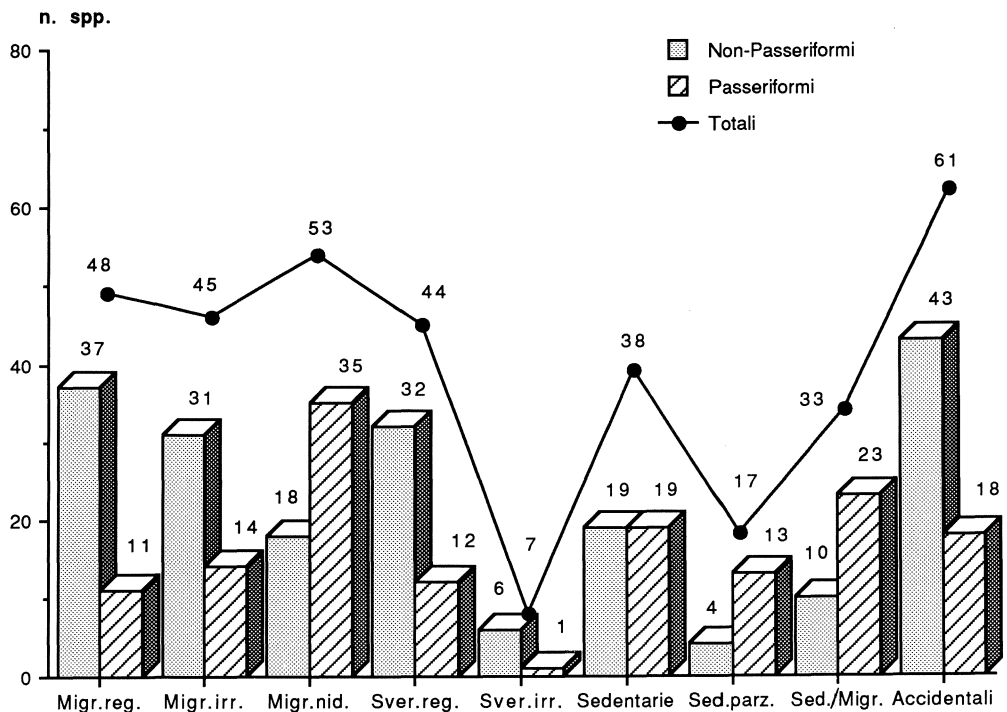


Fig. 1 - Distribuzione di frequenza delle specie in relazione alle categorie fenologiche più caratterizzanti.

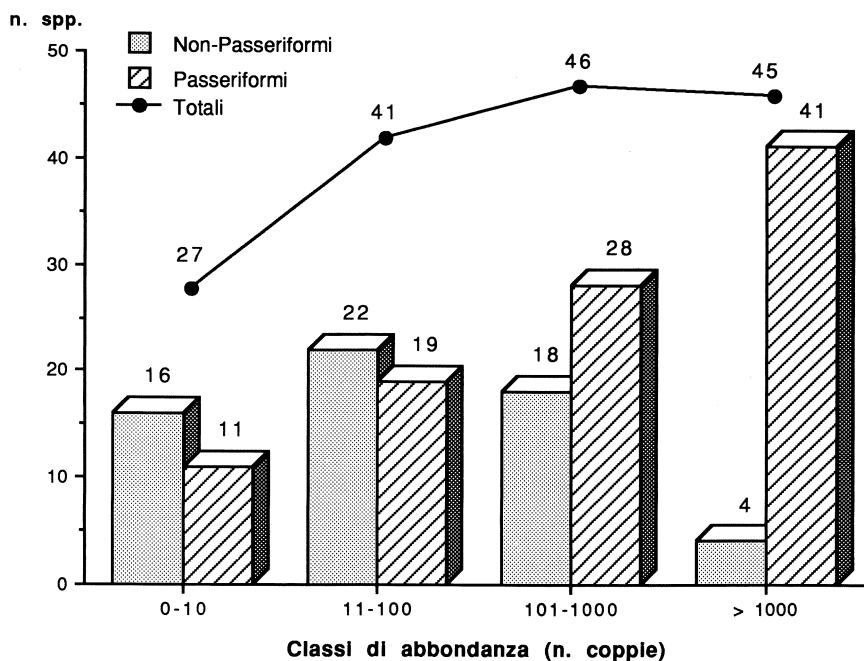


Fig. 2 - Distribuzione di frequenza delle specie nidificanti per classi di abbondanza (numero di coppie).

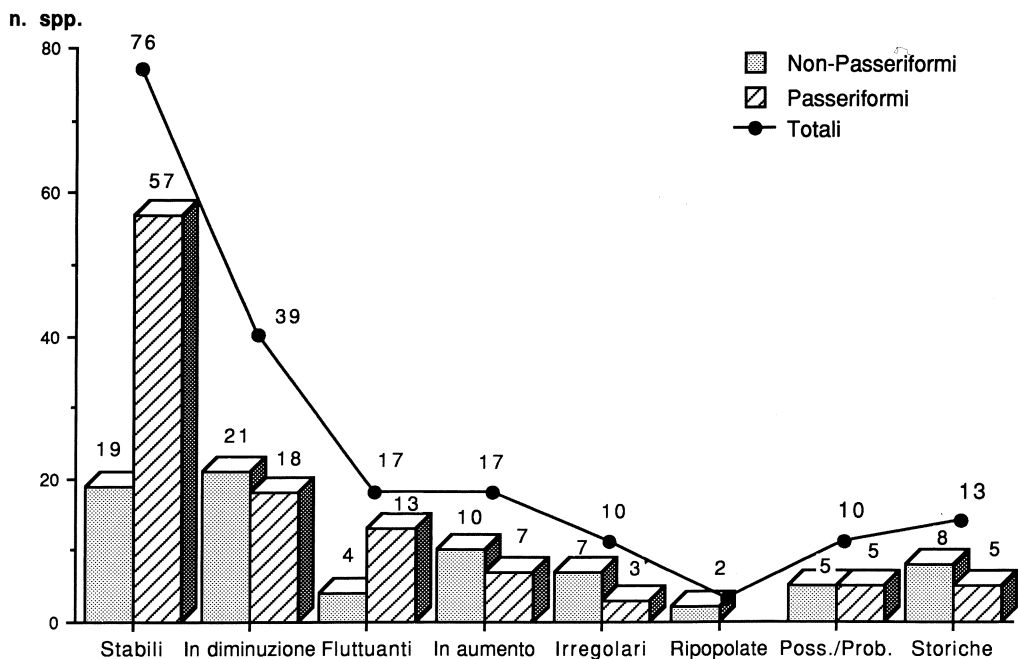


Fig. 3 - Distribuzione di frequenza delle specie nidificanti per classi di tendenza. Sono incluse per confronto anche le specie la cui riproduzione è solo possibile o probabile e quelle nidificanti in tempi storici.

no state rilevate (escludendo Fagiano comune, Starna e Piccione torraiolò) 159 specie tra certe, probabili e possibili. Sommando ai 44 migratori che svernano regolarmente 28 specie svernanti irregolari e 86 nidificanti (composte da popolazioni in parte sedentarie in parte svernanti), si ottiene il numero di 158 specie presenti stabilmente nel periodo invernale, che rappresentano il 45,6% dell'avifauna provinciale. Le specie che compaiono in inverno casualmente per periodi brevissimi sono 21. Nell'Atlante degli svernanti (inverni 1984/85-1987/88) erano state rilevate (escludendo Fagiano comune, Starna e Piccione torraiolò) 164 specie delle quali 146 ritenute effettivamente svernanti.

La consistenza numerica dei nidificanti accertati ($n=159$), espressa in numero di coppie (o di covate per Fagiano di monte e Gallo cedrone) è rappresentata in fig. 2. Si rileva che le specie più abbondanti (>1000 coppie) sono il 28,3% del totale (di queste il 91,1% è costituito da Passeriformi). Le classi intermedie raggruppano un numero sostanzialmente simile di specie (28,9% e 25,7%), mentre le specie «rare» sono solo il 17% (di cui il 59,3% di Non-Passeriformi). Tra queste ultime si collocano i nidificanti irregolari, alcuni rapaci (Biancone, Pellegrino, Gufo reale) e specie molto localizzate come Airone rosso, Picchio cenerino, Monachella, Bigia grossa, Averla cenerina ecc.

La tendenza generale delle popolazioni (fig. 3), mostra una situazione abbastanza confortante in quanto il 51% delle specie nidificanti regolari ($n=149$) appare sostanzialmente stabile e l'11,4% in aumento. Le specie in diminuzione sono il 26,2%, quelle fluttuanti l'11,4%. Lo «stato di salute» generale delle popolazioni è nettamente a favore dei Passeriformi, sia se si considerano le specie stabili e in aumento (42,9% contro il 19,5% dei Non-Passeriformi), sia quelle in diminuzione (12,1% contro il 14,1%). Tra le specie stabili o ritenute tali, 11 evidenziano decrementi e 7 incrementi a livello locale; tra quelle in diminuzione, 15 appaiono localmente stabili.

La diffusione dei nidificanti in provincia, ricavata dai risultati aggiornati dell'Atlante (fig. 4), evidenzia che il 38,3% delle specie risulta distribuito in quasi la metà del territorio, cioè in oltre il 40% dei «quadrati» del reticolo provinciale (cfr. Materiali e Metodi). Le specie molto diffuse sono però solo il 9,9% e si tratta quasi esclusivamente di Passeriformi. I Non-Passeriformi sono preponderanti solo nella categoria della specie più localizzate, cioè presenti in meno del 10,1% dei quadrati, come i nidificanti irregolari e alcune specie di acquatici e di rapaci diurni e notturni. Le specie maggiormente diffuse sono: Merlo, Ballerina bianca, Cornacchia, Capinera, Cinciallegra, Fringuello ecc.

Riguardo alla distribuzione altitudinale dei nidificanti (fig. 5), si nota un progressivo e generale impoverimento avifaunistico con l'aumentare dell'altitudine, soprattutto a partire dai 1800-1900 m, che coincidono con il limite superiore dell'alta vegetazione arborea. L'elevato numero di specie che si rileva tra 100 e 200 m è costituito da uccelli acquatico-palustri che si riproducono sui due maggiori laghi. Un calo di ricchezza specifica si nota anche nelle zone collinari e basso-montane per la scomparsa di specie di pianura o delle zone umide e per l'assenza di specie prettamente montane. Le specie che raggiungono le massime altitudini: sono Sordone, Pernice bianca, Gracchio alpino, Fringuello alpino ecc.; quelle con una distribuzione altitudinale molto ampia: Cuculo, Allodola, Ballerina bianca, Fringuello ecc.

La composizione dell'avifauna legata al territorio, messa in relazione ai comprensori «geografico-ambientali» preferenziali (fig. 6), mostra situazioni diversificate tra specie nidificanti e svernanti. Il «baricentro distributivo» delle prime cade per il 39,2% dei casi nelle zone di montagna, mentre per gli svernanti la situazione si inverte e il 48,3% delle specie è più diffuso in pianura che in montagna (6,7%); molto ricca di specie risulta in inverno anche la zona dei grandi laghi (25,8%). La

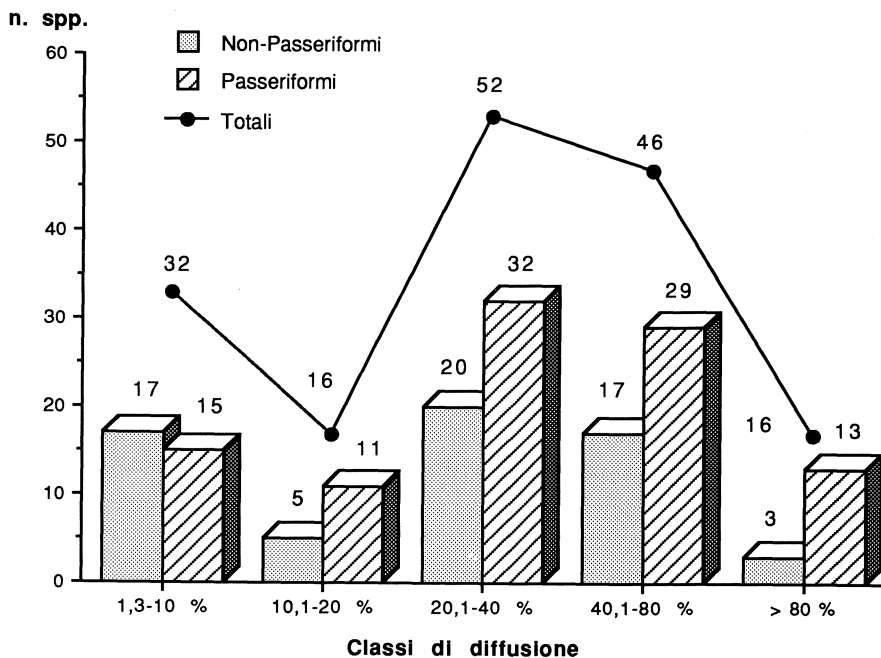


Fig. 4 - Distribuzione di frequenza delle specie nidificanti per classi percentuali di diffusione sul territorio provinciale.

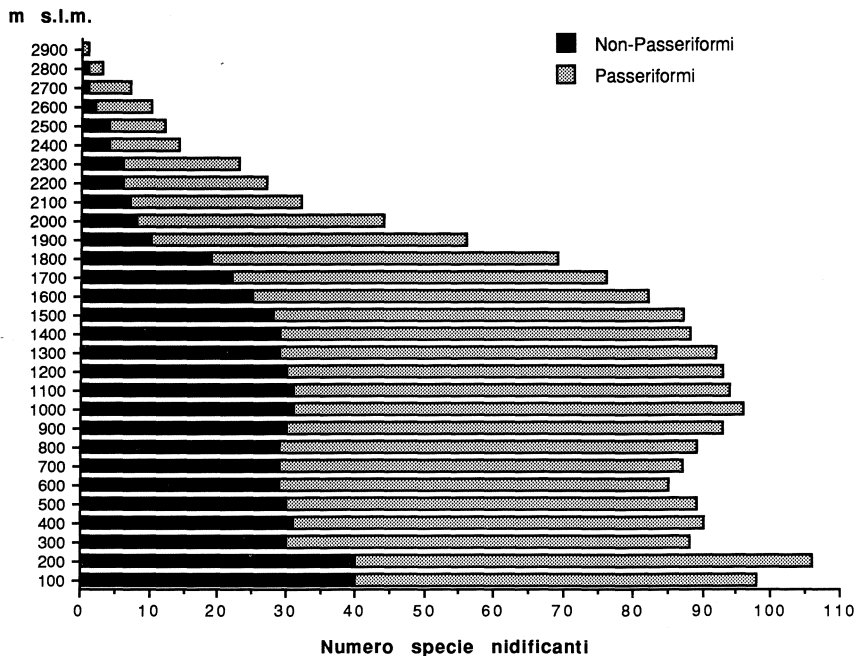


Fig. 5 - Distribuzione di frequenza delle specie nidificanti in relazione alla loro distribuzione altitudinale.

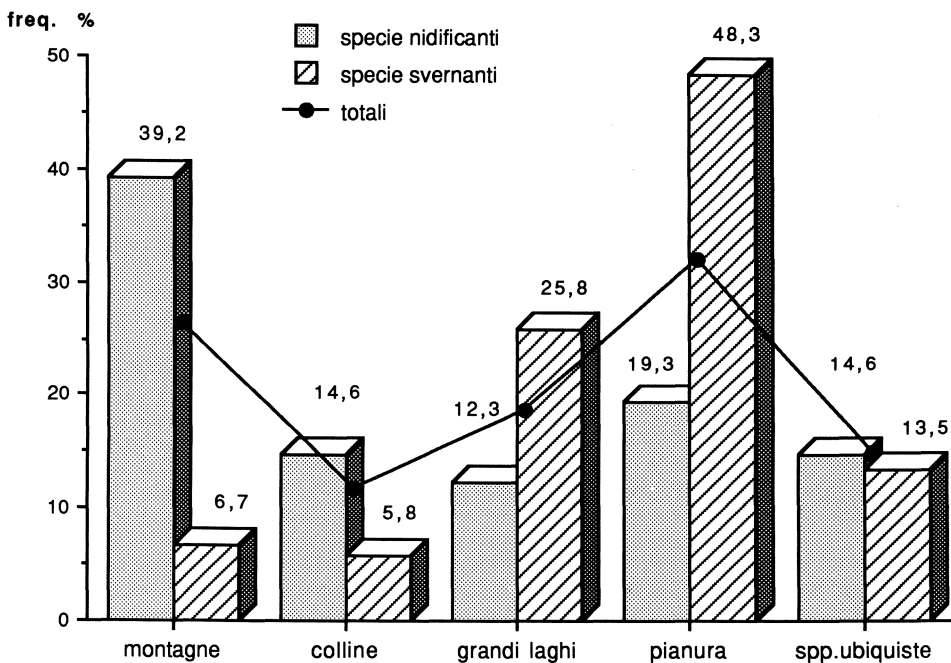


Fig. 6 - Distribuzione di frequenza delle specie nidificanti e svernanti in relazione al «baricentro distributivo» nei vari comprensori geografico-ambientali della provincia.

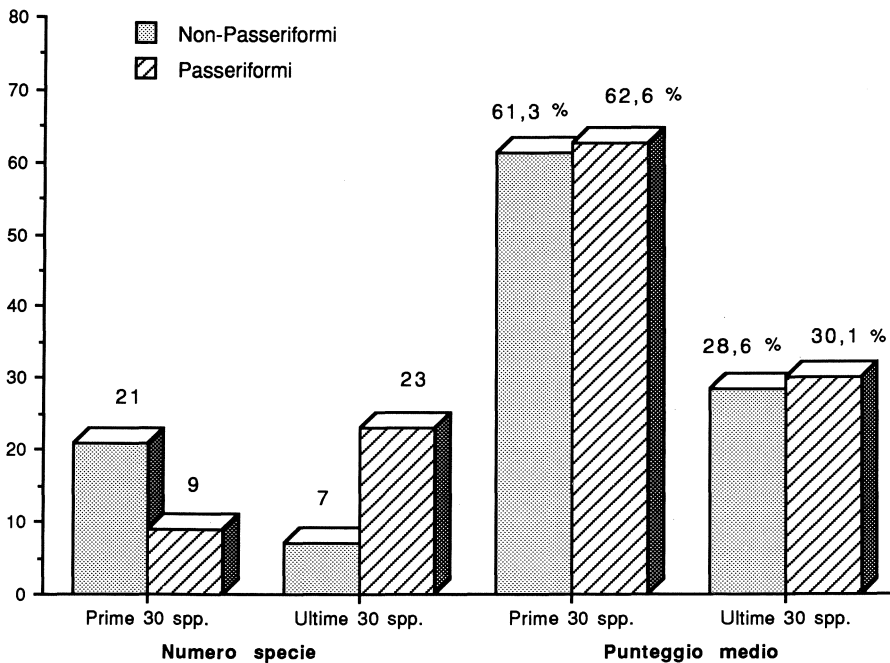


Fig. 7 - Distribuzione di frequenza delle specie nidificanti in relazione al loro «valore».

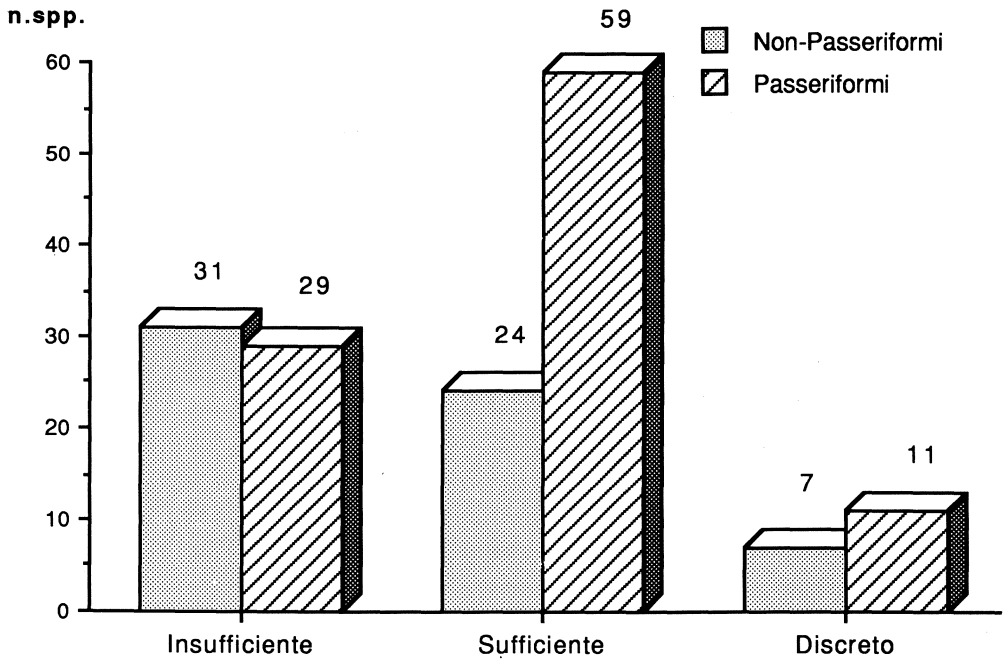


Fig. 8 - Distribuzione di frequenza delle specie nidificanti per livelli di conoscenza.

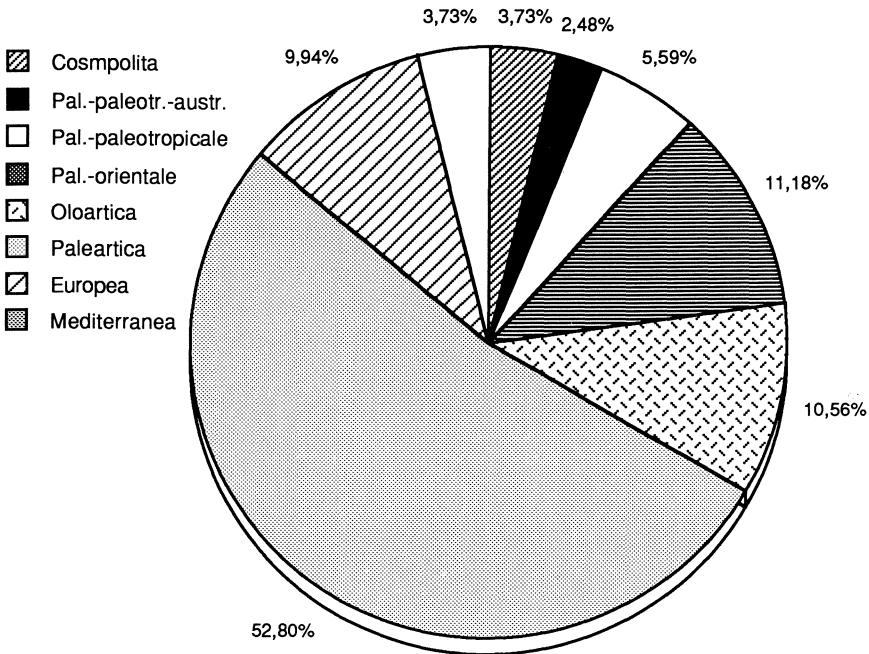


Fig. 9 - Composizione dell'avifauna nidificante per categorie corologiche.

zona più «povera» di nidificanti e svernanti è quella collinare, rispettivamente con il 14,6% e il 5,8% dei baricentri distributivi.

Il «valore» delle specie nidificanti (fig. 7) evidenzia una preponderanza di Non-Passeriformi (70%) nel gruppo delle specie più rare e localizzate (i pochi Passeriformi hanno però un valore medio elevato), mentre tra quelle più abbondanti e diffuse i Passeriformi sono il 76,7%. I punteggi medi tendono invece a equivalersi in entrambi i gruppi, come riscontrato a livello nazionale (BRICHETTI e GARIBOLDI, 1992). Ai primi posti della «classifica» troviamo: Forapaglie, Airone rosso, Monachella, Gallo cedrone, Bigia grossa, Biancone ecc., agli ultimi posti: Storno, Merlo, Tortora dal collare, Cornacchia, Passera mattugia, Cinciallegra ecc. Tali parametri si dimostrano di notevole utilità nella valutazione dell'importanza avifaunistica di determinate aree e nel confronto con altre realtà ambientali.

La suddivisione dei nidificanti per categorie corologiche (fig. 9), evidenzia una preponderanza di specie Paleartiche (52,8%), ampio gruppo che include specie Olopaleartiche, Euroasiatiche, Eurocentroasiatico-mediterranee, Euroturaniche ecc.) e una buona rappresentanza di specie tipicamente Europee (9,32%, compresa l'endemica Passera d'Italia), a conferma della spiccata continentalità del territorio bresciano. Le Alpi e i grandi laghi (Garda in particolare) determinano rispettivamente la presenza di 8 specie boreoalpine (Tetraonidi, Civetta nana, Civetta capogrosso, Noccio-laia, Organetto) e di 6 mediterranee (Monachella, Canapino, Occhiocotto, Bigia grossa, Averla capirossa, Zigolo nero). Scarsamente significativa risulta la componente di specie cosmopolite o distribuite in alcune Regioni Zoogeografiche.

RINGRAZIAMENTI

Desidero ringraziare G. Ballerio, P. Cucchi, D. Gabrieli, P. Mazzalai (Museo di Storia naturale di Trento), F. Mazzotti, S. Mazzotti, A. Micheli, G. Piotti, M. Ritter, A. Rossi per i dati inediti forniti e M. Caffi per l'aiuto nel controllo dei tabulati.

B I B L I O G R A F I A

- BOANO G. e BRICHETTI P., 1989 - *Proposta di una classificazione corologica degli uccelli italiani. I. Non-Passeriformi*. Riv. ital. Orn., 59: 141-158.
- BOANO G., BRICHETTI P. e MICHELI A., 1990 - *Proposta di una classificazione corologica degli uccelli italiani. II. Passeriformi e specie accidentali*. Riv. ital. Orn., 60: 105-118.
- BRICHETTI P., 1973 - *Gli uccelli del Bresciano*. Riv. ital. Orn., 43: 519-649.
- BRICHETTI P., 1982 - *Uccelli del Bresciano*. Amministrazione Provinciale di Brescia: 135 pp.
- BRICHETTI P., 1992 - *Atlante degli uccelli nidificanti in Provincia di Brescia (Lombardia). Aggiunte 1985-1991*. Natura Bresciana, 27: 201-221.
- BRICHETTI P. e CAMBI D., 1985 - *Atlante degli uccelli nidificanti in Provincia di Brescia (Lombardia). 1980-1984*. Monografie di «Natura Bresciana», 8: 142 pp.
- BRICHETTI P. e CAMBI D., 1987 - *Check-list degli uccelli della Lombardia aggiornata a tutto il 1986*. Sitta, 1: 57-71.

- BRICHETTI P. e CAMBI D., 1988 - *Distribuzione invernale di specie nidificanti sulle Alpi Lombarde*. Natura Bresciana, 24: 175-187.
- BRICHETTI P. e CAMBI D., 1990 - *Atlante degli uccelli svernanti in Provincia di Brescia (Lombardia). Inverni dal 1984-85 al 1987-88*. Monografie di «Natura Bresciana», 14: 111 pp.
- BRICHETTI P. e FASOLA M., 1990 - *Atlante degli uccelli nidificanti in Lombardia (1983-1987)*. Editoriale Ramperto, Brescia: 241 pp.
- BRICHETTI P. e GARIBOLDI A., 1992 - *Un «valore» per le specie ornitiche nidificanti in Italia*. Riv. ital. Orn., 62: 73-87.
- BRICHETTI P. e MASSA B., 1984 - *Check-List degli uccelli italiani*. Riv. ital. Orn., 54: 3-37.
- BUSETTO M. e GARGIONI A., 1994 - *Resoconto ornitologico bresciano 1992*. Natura Bresciana, 29: 287-292.
- CAMBI D. e CAMBI L., 1986 - *Migrazione e fenologia del Lù forestiero, Phylloscopus inornatus, in Italia e nell'Europa meridionale*. Riv. ital. Orn., 56: 79-94.
- CAMBI D. e MICHELI A., 1986 - *L'avifauna nidificante della «Corna di Savallo» (Prealpi Bresciane, Lombardia): censimento e ecologia*. Natura Bresciana, 22: 103-178.
- DUSE A. e CAMBI D., 1980 - *Avifauna Benacense*. Ed. aggiornata. Ateneo Salò: 168 pp.
- ERRA L., 1899 - *Elenco dell'Ornitofauna bresciana*. Commentari dell'Ateneo di Brescia per l'anno 1899. Appendice: 1-38.
- FASOLA M. e BRICHETTI P., 1984 - *Proposte per una terminologia ornitologica*. Avocetta, 8: 119-125.
- FORNASARI L., BOTTONI L., MASSA R., FASOLA M., BRICHETTI P. e VIGORITA V., 1992 - *Atlante degli uccelli svernanti in Lombardia*. Regione Lombardia e Univ. Studi Milano: 378 pp.
- MAZZOTTI S. e MAZZOTTI F., 1991 - *Nidificazione di Gabbiano comune Larus ridibundus nella Riserva Naturale Torbiere del Sebino (Brescia)*. Riv. ital. Orn., 61: 125-126.
- MAZZOTTI S. e MAZZOTTI F., 1992 - *Prima nidificazione accertata di Airone rosso Ardea purpurea nella Riserva Naturale Torbiere del Sebino (Brescia)*. Natura Bresciana, 27: 309-310.
- MAZZOTTI S. e MAZZOTTI F., 1994 - *Prima nidificazione accertata di Nitticora, Nycticorax nycticorax, nella Riserva Naturale Torbiere del Sebino (Brescia)*. Natura Bresciana, 29: 297-298.
- MICHELI A., 1983 - *Avvistamento di Poiana codabianca, Buteo rufinus, nel Bresciano (Lombardia)*. Riv. ital. Orn., 53: 97-98.
- MICHELI A., 1993 - *Il Picchio cenerino (Picus canus) probabile nidificante nel Bresciano*. Natura Bresciana, 28: 466.
- MICHELI A. e BUSETTO M., 1991 - *Resoconto ornitologico bresciano 1986-1988 e 1989*. Natura Bresciana, 26: 239-249.
- MICHELI A. e BUSETTO M., 1992 - *Resoconto ornitologico bresciano 1990*. Natura Bresciana, 27: 223-232.
- MICHELI A. e BUSETTO M., 1993 - *Resoconto ornitologico bresciano 1991*. Natura Bresciana, 28: 423-428.
- PIOTTI G. e RITTER M., 1994 - *Prima nidificazione di Rondine rossiccia Hirunda daurica in provincia di Brescia*. Natura Bresciana, 29: 299-300.
- SALVADORI T., 1889 - *Le ultime notizie intorno al Serratte in Italia negli anni 1888 e 1889*. Boll. Mus. Zool. Anatom. comp. Univ. Torino, 4 (70): 5 pp.

Indirizzo dell'Autore:

PIERANDREA BRICHETTI, Gruppo Ricerche Avifauna (G.R.A), Museo Civico di Scienze Naturali, via Ozanam 4 - 25128 BRESCIA